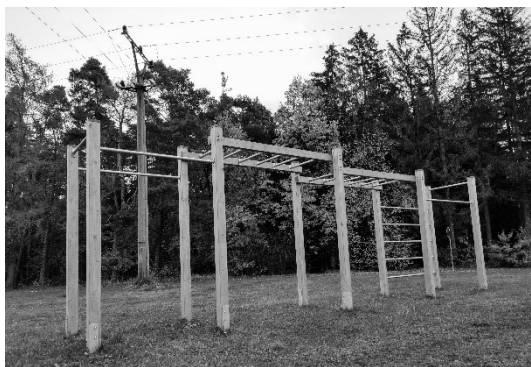


K zábavě i protáhnutí těla

V letošním roce přibýly v Sepekově i Líšnici nové herní prvky pro zábavu i posílení těla. Jejich pořízení vzešlo z podnětů rodičů jak v Sepekově, tak i v Líšnici. Někteří rodiče pak mezi sebou udělali anketu a vybrali jimi preferované typy. Rada městysu tak v březnu schválila pořízení workoutové sestavy pro děti od 14 let, která byla v květnu instalována na dosud nevyužitou plochu u nové výstavby „U Borku“ v Sepekově.



Děkujeme manželům Kotrbáčkovým, majitelům sousedního domu vedle pozemku, kde dodavatelská firma prováděla přípravu plochy a instalaci zařízení. Ti ochotně a nezištně poskytli připojení elektřiny pro prováděné práce.

Na ploše se do budoucna počítá i s dalšími herními prvky, zase třeba pro mladší děti. Při cvičení na tomto posilovacím zařízení je



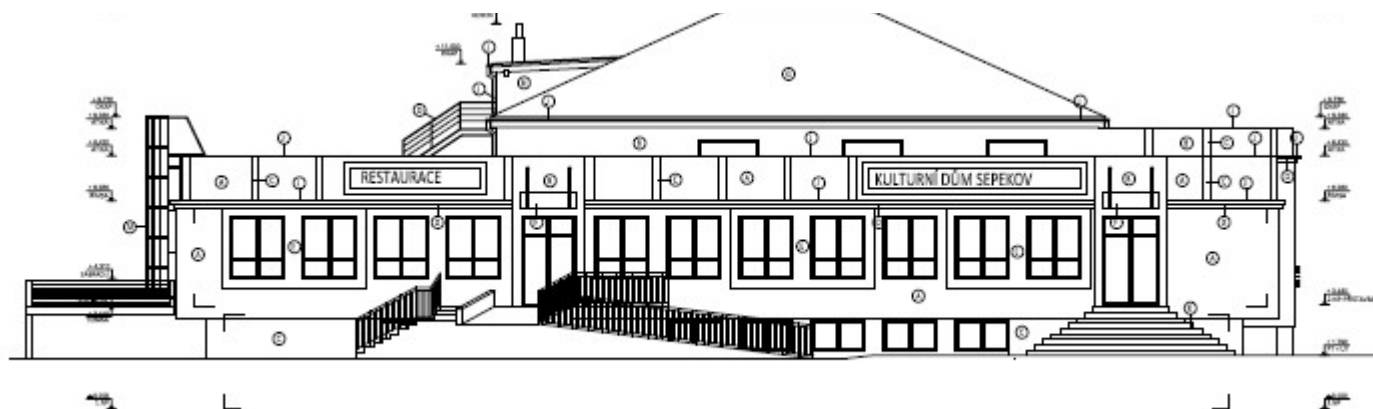
bezpodmínečně nutné dodržovat provozní řád, který stanoví, jak je možné zařízení užívat, aby nedošlo ke zranění.

Dětské hřiště v Líšnici se také rozšířilo letos o jeden herní prvek, při jehož výběru jsme rovněž naslouchali rodičům dětí, které hřiště rády využívají. Volbu prvku pro Líšnické hřiště tak nakonec vyhrála sestava pro posílení zručnosti i fyzických schopností. Využívat ji mohou děti starší 6 let s minimální výškou 140 cm opět za dodržení provozního řádu.

(bam)

Poslední fáze dokončení náměstí - ozelenění

Se záměrem na ozelenění náměstí jsme pracovali již v době, kdy se architekt Jan Hlavín zamýšlel nad řešením této plochy v koncepci dostavby nového kulturního centra. Jeho myšlenkou bylo vytvořit příjemný a užitný veřejný prostor s dostatkem míst pro sezení, který se měl stát nejen místem setkávání v běžném každodenním životě, ale měl být i variabilně využitelný v rámci pořádání oslav, trhů i jiných různorodých akcí pořádaných během celého roku pro veřejnost. Tomu přizpůsobil celkové řešení centrálního prostoru středu obce i s jednoznačným zadáním zachovat a do řešení zakomponovat vzrostlý jírovec (kaštan) před prodejnou Jednota. I s tímto si poradil, přestože se jednalo o řešení různých úrovní terénu. Původní terén se na řešené ploše vznikal po demolici budovy bývalého hostince „Na Panské“ musel místy dorovnat o více než 1,4 metru. Toto řešení ale vyžadovalo na počátku provázanost se zásadní změnou již připraveného projektu z roku 2012, který pro vstup do budoucí dostavby sálu počítal s osmi schody pro překonání výšky 1,6 metru. Díky novému řešení vznikla hojně využívaná prostorná terasa, propojující vstupy do kulturního centra, restaurace i přísálí. Vstoupit na terasu můžeme jen po dvou nízkých schodech a k prodejně potravin se dostaneme z každého směru pohodlnou chůzí. Náměstí je tak bezbariérově řešené, stejně jako možnost vstupu do objektu restaurace či sálu v kulturním centru. Mimo jiné, je pro příjemné osvěžení k dispozici zakomponován vodní prvek – pítko s pitnou vodou ☺



Původní projekt z roku 2012 navržený bez terasy

Stavební práce na náměstí byly dokončeny v roce 2018 včetně budoucí vize na jeho ozelenění. Již v té době jsme spolupracovali s odbornou firmou na přípravě projektu ozelenění v podobě, aby jej bylo možné uplatnit ve vhodném dotačním programu. Projekt prošel od doby první schůzky s projektanty řadou změn, které vyvolaly požadavky orgánů a institucí, jejichž vyjádření a doporučení k realizaci je zásadním předpokladem pro přiznání dotace. K projektu vnesly své připomínky např. Agentura ochrany přírody a krajiny, Ministerstvo životního prostředí. Každá připomínka znamenala změnu v projektu, a tím i prodloužení termínu podání žádosti. V letošním roce byl připravený dotační projekt úspěšně podán v rámci Operačního programu životní prostředí a z něho podpořen částkou 323 tis. Kč

z celkových uznatelných nákladů 540 tis. Kč. Výsadbu provedla firma Arbores s.r.o., Písek, která zvítězila se svojí nabídkou ve výběrovém řízení. To pro městy organizačně zabezpečila společnost poskytující služby v oblasti dotací.

Již příští rok se budeme moci potěšit pohledem na sílu nabírající vysazené stromy, keře a trvalky, zatím pro potěchu očí a někdy se jistě společně dočkáme i v letních měsících příjemného stínu z dnes ještě útlých stromů. A pro jistotu, aby stromy nepřekážely alkoholem posilněným občanům při noční cestě domů, bude náměstí monitorováno kamerovým systémem.

náměstí v Sepekově po provedené výsadbě



..... a pro porovnání stejná plocha v podobě z období let 2009-2015

(bam)



Technika pro údržbu veřejných ploch

Již několik let jsme se zabývali myšlenkou pořízení náhrady za multikáru, která byla zakoupena v roce 2013 jako repasovaný stroj vyrobený v roce 1985. Multikára sice s kratšími výpadky a stále náročnější údržbou sloužila, ale svojí konstrukcí a vybavením pouze jako ložná plocha pro náklad. V polovině letošního roku schválilo zastupitelstvo výběrové řízení na pořízení multifunkčního stroje se širokou možností připojení dalších zařízení potřebných pro údržbu v rámci obce. Na podkladě požadavků byl z podaných nabídek vybrán pracovní stroj finského výrobce značky AVANT, a to právě pro svoje technické přednosti jak z hlediska užitných vlastností, možnosti široké nabídky přídatných zařízení speciálně firmou vyvinutých pro

údržbu obcí a měst. Vybraný stroj nevyžaduje z hlediska legislativy a jeho zařazení v kategoriích pracovních strojů ani provádění povinných pravidelných technických kontrol a obsluze stačí pro jeho řízení řidičský průkaz skupiny B. I to jsou další bonusy, které spolu s předvedením stroje na místě a referencemi jiných obcí potvrdily správnost ve volbě. Dodavatelem byla firma AVISTECH z Českých Budějovic, která zároveň má síť servisních středisek a navíc i půjčovnu přídatných zařízení – strojů a nářadí, které se z hlediska malé četnosti jejich využití nevyplácí obci pořizovat. Je to nejméně 40 let, co si obec nepořídila žádný nový stroj a vždy se pro nízké pořizovací náklady spokojila se starším a provozně většinou častěji poruchovějším strojem. Tak věříme, že naše volba byla správná.

(bam)

